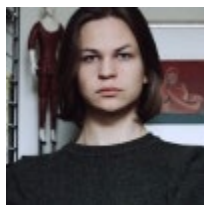


29. novembris 2023



**EDVARDS BRUSS**

LKA kultūras un mākslas studiju BSP students

# PELĒKI CILVĒKI MELNBALTĀ PASAULĒ

**LABIE UN ĻAUNIE, BALTIE UN MELNIE – ŠĶIET, PĒDĒJĀ LAIKĀ CILVĒKU IEDALĪJUMS STRIKTĀS KATEGORIJĀS JAU ATKAL KĻŪST AIZVIEN MANĀMĀKS – GAN PANDĒMIJAS KONTEKSTĀ, GAN VĒROJOT SABIEDRĪBAS POLARIZĀCIJU ASV, KAS RADA PILSONU KARA DRAUDUS. UN KĀPĒC LAI TĀ NEBŪTU?**

Ārkārtas gadījumos, kad prātu satricina dažādas problēmsituācijas, ir vienkāršāk pasauli vērtēt galējos ekstrēmos, nevis iedziļināties katra “pelēkuma” nokrāsās. Vai tas ir godīgi; kā šajās situācijās rīkoties pareizi un kā saprast, kad labāk piekāpties pasaules lielo notikumu priekšā – par šiem jautājumiem režisors Matīss Kaža kopā ar radošo komandu rosina domāt Latvijas Nacionālā teātra izrādes “Maigā vara” skatītājus.

Izrāde vēsta par kādu jaunu meiteni no Austrumeiropas – Marijas Luīzes Meļķes tēloto Tīnu, kas nonāk mediju vētras centrā pēc piekrišanas strādāt pie krievu režisora izrādes – angļu dramaturga Kristofera Mārlova lugas “Tamerlana” iestudējuma –, ar kuru nolemts atklāt prestižu teātra festivālu Londonā. Latvijas Nacionāla teātra izrādes dramaturģiskā materiāla autori ir pats izrādes režisors un dramaturģe Elza Marta Ruža, kurai tāpat kā režisoram šī ir debija valsts teātrī. Lai gan aktuālā situācija attēlota ļoti tieši – autori

nolēmuši lugas darbību risināt šī brīža Krievijas – Ukrainas kara kontekstā –, to iespējams tvert arī plašāk – kā ieskatu tajā, kā izskatās atcelšanas kultūras otrā – atcelto pusē. Izrādes darbība ir spraiga, ainas radītas mērķtiecīgi, tādējādi noturot uzmanību, tomēr dažkārt šķiet, ka tas darīts pat pārāk pedantiski – notikumi skaisti saguļ perfektā cēloņu un seku ķēdītē, nedodot iespēju nejaušībām un novirzēm.

*“Ļoti novērtējams ir radītā materiāla laikmetīgums un autoru vēlme tematā iedziļināties, nevis plakātiski paust savu nepatiku pret minēto problēmu, kā tas diemžēl diezgan bieži novērojams, kad uz Latvijas skatuvēm parādās aktuālie termini – atcelšanas kultūra, politkorektums u.c.”*

Piesaisti šī brīža realitātei nodrošina arī dažādās atsauces uz mediju telpā pavīdējušiem tekstiem un notikumiem – Ukrainas mākslinieču saraksti ar kāda Eiropas festivāla rīkotājiem [1], diskusijām pēc “Spēlmaņu nakts 2022” Gada aktrises balvas piešķiršanas Čulpanai Hamatovai un sacelto vētru pēc tam, kad Marija Luīze Meļķe atteicās saņemt “Lielā Kristapa” balvu, kamēr valstī nav pieņemts Dzīvesbiedru likums. Lugas varoņi nav plakātiski un nav iedalīti labajos vai ļaunajos, pat ja daļa sabiedrības un lugā darbošos personu tos labprāt tā skatītu – viņi drīzāk ir dažādu toņu pelēki; katrā atrodamas gan atbalstāmās, gan nosodāmās īpašības.

Galvenās lomas atveidotājas Marijas Luīzes Melķes tēlojums līdzinās jau iepriekš uz skatuves un ekrānā iepazītajam: neliels neveiklums, ārēji viegls naivums un bērnišķība, tomēr skatienā novērojams, ka prātā norisinās konstants filozofisku pārdomu process. Spēles stils atšķiras no pārējiem aktieriem, tomēr tā vietā, lai tas padarītu viņu par atšķirīgo “normālo” vidū, tas ļauj vieglāk identificēties ar galveno varoni. Lai gan pārējie aktieri spēlē reālistiskā manierē, šķiet, viņa izrādē ir vienīgā, kas nenodarbojas ar tēlošanu – visiem pārējiem dzīves scenārijs jau ir iedots, un, pat ja viņi šaubās, viņi šaubās pārlicinoši, kamēr Tīnai ar visu jātiek galā pašai. Viņa, gluži kā kādā bērnu grāmatā vai animācijas filmā, ir mazā Tīna, kas dodas lielajā pasaulē, cenšoties palīdzēt katram, ko sastop ceļā, un tas viņai arī sanāk – viņa palīdz aktierim atrast pareizo pieeju viņa lomai, viņa ierosina uzsākt sarunu ar Ukrainu kopienu, piedāvājot viņiem noskatīties izrādes



ģenerālmēģinājumu, un vismaz sākotnēji cenšas glābt iestudējuma režisoru no atkarības recidīva. Tomēr uzvaras gājiens neilgst mūžīgi un būvētais kāršu namiņš sabrūk, Tīnai zaudējot ne tikai darbu, bet arī draugus un nokļūstot mediju un sabiedrības nesaudzīgās uzmanības centrā.

Izpausmēs spilgts ir Egonas Dombrovska tēlotais izrādes producents Stens Nešs – harismātisks, tomēr ar problemātiskiem uzskatiem un darbībām apkrauts pusmūža vīrietis ar daudz naudu un sakariem. Lai gan Stens lieliski orientējas mūsdienu sociālpolitiskajā klimatā, tādējādi apzinoties riskus, no kuriem nepieciešams izvairīties, slavas un varas kāre, kā arī nesavaldīgā personība dažkārt aizmiglo viņa prātu. Pat ja varonim ir vismazāk attaisnojošo īpašību, viņš nav vienkārši ļaunais tēls – arī viņam ir savi pagātnes rēģi, kas liek kaut nedaudz just līdzī arī viņam. Loma aktierim šķiet kā radīta, jo Egonam Dombrovskim, pielietojot savu izteikti zemo balss tembru un harismātisko personību, tajā izdodas iemiesoties perfekti.

Matīsa Budovska atveidotais krievu režisors ar pseidonīmu Kristofers Mārlovs uzskatāms par otru galveno varoni izrādē. Tieši viņā iemiesojas šobrīd aktuālā problēma par to, kā izturēties pret māksliniekiem, kas jebkādā veidā saistīti ar agresorvalstīm. Arī atcelšanas kultūras kontekstā iespējams skatīt, kā indivīdu ietekmē situācija, kad šķietami pus pasaule vērsas pret tevi, pat ja tev nav bijuši ļauni nodomi un ja tu, iespējams, ideoloģiski stāvi vienā pozīcijā ar saviem opozicionāriem. Cenšoties saglabāt uzticību savam patiesajam “es”, Matīsa Budovska varonis nav spējīgs nolasīt apkārtējo situāciju un spītīgi turas pie sava. Pat ja no citiem viņš sagaida saprotošu un izvērtētu spriedumu,

arī viņš tver pasauli melnbaltu, kurā visi ir vai nu simtprocentīgi par, vai pret viņa idejām – bez iespējām uz diskusijām un kompromisiem.

Galvenajiem varoņiem līdzās darbojas palīgtēli, kuriem katram iedota skaidra loma sižetā, kas tos padara nedaudz plakanus. Kaspars Aniņš atveido izrādes galveno aktieri Andrē, kuru ar režisoru saista ne tikai profesionālas un mākslinieciskas, bet arī romantiskas attiecības, kas no apkārtējiem tiek slēptas. Sākoties problēmām abu privātajā dzīvē, papildu spriedzes līmenis ielaužas arī radošajā komandā. Ņemot vērā, ka viens no aktiera galvenajiem uzdevumiem šajā lomā, šķiet, ir ķermeniski attēlot varoņa seksualitāti, feminīnie žesti brīžiem sāk robežoties ar parodiju un viņa dramatisms vietām kļūst klišejs. Epizodiski Kaspars Aniņš iemiesojas arī žurnālista lomā, varonim aktualizējot mediju tendenci notikumus sensacionalizēt. Ināras Sluckas tēlotā festivāla direktore Reičela Dorsa pati iepriekš ir cietusi no atcelšanas kultūras, tādēļ pret situāciju izturas ar



izteiktu nopietnību. Viņa komandā darbojas kā striktā māte, kurai jāsavāc “bērnu” radītais haoss, piedāvājot sabiedrībai “pareizo”, nevis patieso fasādi.

Iestudējumā debiju uz Nacionālā teātra skatuves piedzīvojuši arī Latvijas Kultūras akadēmijas 3. kursa aktiermākslas studenti: Rūdolfs Sprukulis, kurš attēlo Tīnas dzīvokļa biedru Ārciju, caur kuru atklājas skandāla ietekme uz galvenās varones personīgajām attiecībām, un Agate Marija Bukša – ukraiņu kopienas pārstāve Natalka Averčenko – galvenais pretpols iestudējuma radošajai komandai, pieprasot izrādi atcelt, jo tā nav piemērota šībrīža kontekstā, bet, kā vēlāk atklājas, viņu notikumam piesaista arī iepriekšēja personīgā pieredze.

Izrādes scenogrāfiju un kostīmus veidojusi Kristina Rezviha. Uz skatuves novietota samērā maza, jaunās zāles pelēkajā tonī krāsota telpa ar diviem baltiem ekrāniem tās sānos, kas izrādes gaitā piedzīvo pastāvīgas pārvērtības un tiek paplašināta – aizmugurējā siena aizslīd, lai atklātu filmēšanas laukumu ar zaļo fonu, arī ekrāni sānos ir aizbīdāmi, atklājot palīgtelpas, kas atkarībā no situācijas pieņem dažādas funkcijas. Kā jau gaidāms izrādē, kuru iestudē režisors, kas jau iepriekš spēlējies ar teātra un kino sapludināšanu, piedāvājot filmizrādi “Kino un mēs”, telpas vēl tālāks paplašinājums panākts ar kameras palīdzību. Kamera un video projekcijas Aleksandra Grebņeva vadībā skatuves darbību ļauj pārvietot uz vietām, kas redzamas tikai daļai skatītāju vai nav redzamas nemaz – aiz scenogrāfijas elementiem un zāles palīgtelpās.

*“Pēc pāris sezonām, kurās kameras un projekciju izmantojums jau kļuvis par apnicīgu skatuves elementu, jo pārsvarā tiek pielietots samērā bezmērķīgi, konkrētais gadījums atkal rada prieku par dažādu mediju sapludināšanas iespējām.”*

Vēstījumā iekļautie kadri gan akcentē mūsdienu pasaulē vienmēr klātesošās kameras un ekrānus – *Zoom* intervijas, konstanto sociālo tīklu satura plūsmu un norietošo, tomēr varu joprojām turošo TV –, gan atklāj izrādes varoņu iekšējo stāvokli, piemēram, reibumu, gan arī vienkārši papildina skatuves darbību ar vizuāli skaistiem, profesionālu aci tvertiem kadriem.

Lai gan dramaturģiskajam materiālam var pārnest nelielu tieksmi uz pārmērīgu sakārtotību, tā dinamika un laikmetīgums apvienojumā ar aktierdarbiem un mērķtiecīgu jauno mediju izmantojumu radījis mākslinieciski un tematiski spēcīgu izrādi, kas rosina reflektēt par notiekošo, nevis didaktiski skatītājam izklāsta režisora viedokli par pašreizējo pasaules stāvokli

---

[1] “Mēs ceram uz jūsu sapratni. Kāda sarakste”.

Pieejams: <https://satori.lv/article/mes-ceram-uz-jusu-sapratni-kada-sarakste>